

108年國中教育會考 試場規則



第一條 (1)

考試時考生必須攜帶**准考證**準時
入場，對號入座。



第一條 (2)

准考證須妥為保存，如有毀損或遺失，應於考試當日攜帶考生本人身分證件及與報名時同式**2吋相片**1張，向各**考場試務中心**申請補發。



第二條

每節考試於考試說明時段內，**提前翻開試題本、提前書寫、畫記、作答**，經制止不從者，該科考試不予計列等級或不予計級分。



第三條 (1) 國文、數學、社會、自然和寫作測驗
正式開始後，遲到逾20分鐘不得入場。



各科目測驗正式開始後
遲到逾20分鐘不得入場

第三條 (2) 若**強行入場**，該科**考試不予計列等級或不予計級分**。

強行入場



若強行入場...

不予計分



則該科不予計分

第四條(1) 國文、數學、社會、自然和寫作測驗正式開始後30分鐘內，考生不得提早離場。

考試開始10分後

寫完了



每節考試正式開始

考試開始後
30分鐘內不得離開考場



30分鐘內不得離場

第四條(2) 若強行離場，不服糾正者，該科考試不予計列等級或不予計級分。



若強行離場



不服糾正者
該科不予計分

第五條 英語(閱讀)與英語(聽力)為1科兩階段， 相關試場規則如下：

第五條(一)

考生若英語（閱讀）應考，而英語（聽力）缺考，成績通知單將註記英語（聽力）缺考，僅提供英語（閱讀）能力等級和該科整體能力等級。

第五條（二）

考生若英語（閱讀）缺考，英語（聽力）仍可進場應考，成績通知單將註記英語（閱讀）為缺考，僅提供英語（聽力）能力等級和該科整體能力等級。

第五條（三）

英語（閱讀）正式開始後，遲到逾20分鐘不得入場。若強行入場，英語（閱讀）不予計列等級。



第五條（四）

英語（閱讀）正式開始後30分鐘內，考生不得提早離場。若強行離場，不服糾正者，英語（閱讀）不予計列等級。



若強行離場

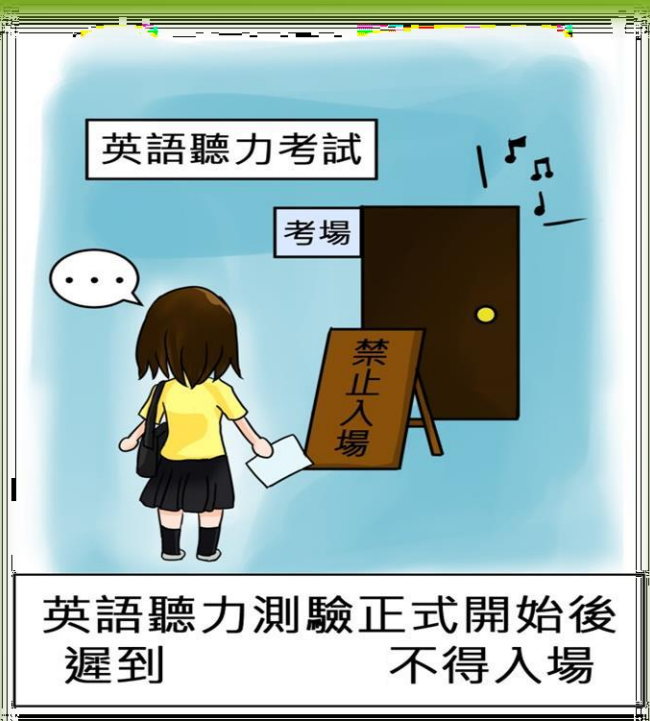
英語
閱讀



則該科不予計分

第五條（五）

英語（聽力）試題正式開始播放後，考生即不得入場亦不得提前離場，以免影響試場內他人作答；若強行入場或提前離場，英語（聽力）不予計列等級。



第五條 (六)

考生若違反其他考試規則，將於英語（閱讀）或英語（聽力）**分別不予計列等級或分別記違規1至2點。**

Several white lines of varying lengths and angles are drawn in the bottom right corner of the slide, creating a modern, abstract graphic element.

第六條

文具自備，必要時可用透明墊板，不得有圖形、文字印刷於其上，其他非應試用品請勿攜入試場，且不得在場內向他人借用。



第七條

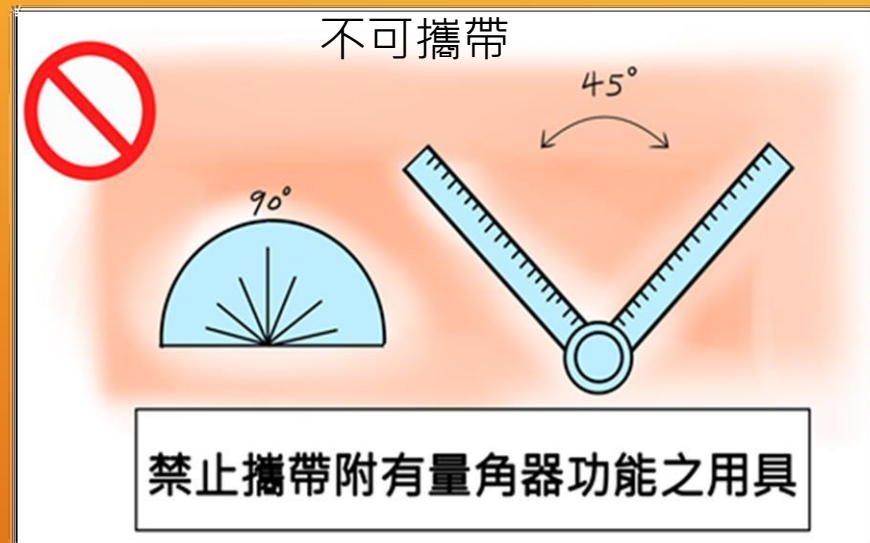
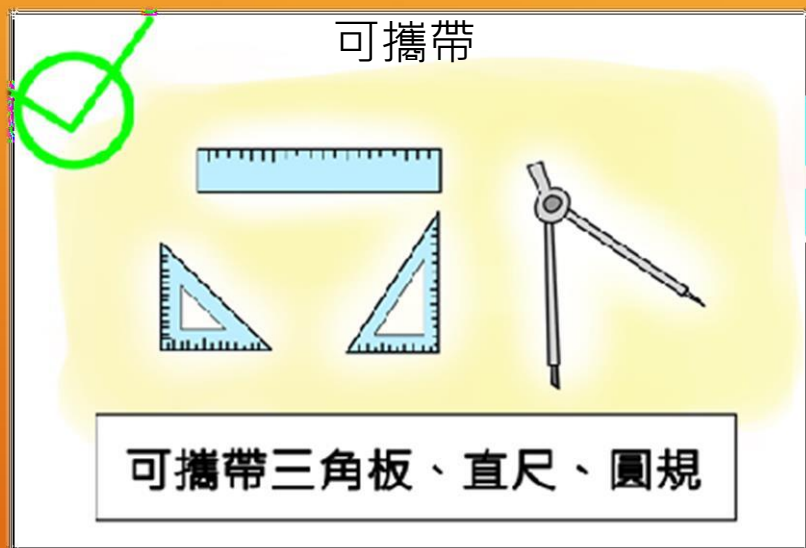
非應試用品如教科書、參考書、補習班文宣品、計算紙等，以及電子辭典、計算機、時鐘、鬧鐘、電子鐘、行動電話、呼叫器、收音機、多媒體播放器材(MP3、MP4等)，和穿戴式裝置(如智慧型手錶、智慧手環等)及其他具有傳輸、通訊、錄影、照相或計算功能之物品，一律不准攜入試場。

若不慎攜入試場，於考試開始前，**須放置於試場前後方**；電子產品須先關機或拔掉電池。

若隨身放置，無論是否使用或發出聲響，經監試委員發現者，國文、英語（無論閱讀或聽力）、數學、社會或自然5科記該科**違規2點**；寫作測驗扣該科**一級分**。



第八條 考生可攜帶三角板、直尺、圓規，但不得攜帶量角器或附量角器功能之文具。



第九條

考生應考時不得飲食、抽煙、嚼食口香糖等。若因生病等特殊原因，迫切需要在考試時飲水或服用藥物，須於**考前**持相關證明經監試委員同意，在監試委員協助下飲用或服用。



應考時不得飲食、抽菸、嚼食口香糖



若有特殊狀況、生病則須在監試委員陪同下食用或飲用

第十條

考試說明開始後即**不准離場**。若經糾正仍強行出場者，該科考試**不予**計列等級或**不予**計級分。**考生因病、因故(如廁等)須暫時離座者，須經監試委員同意及陪同下，始准離座**。考生經治療或處理後，如考試尚未結束時，仍可繼續考試，但不得請求延長時間或補考。

考試說明

於考試說明時段內...



若強行離場



不服糾正者
該科**不予**計分

第十一條 試場內嚴禁談話、左顧右盼等行為。
若取得或提供他人答案，作弊事實明確者，
或相互作弊事實明確者，該科考試不予計
列等級或不予計級分。

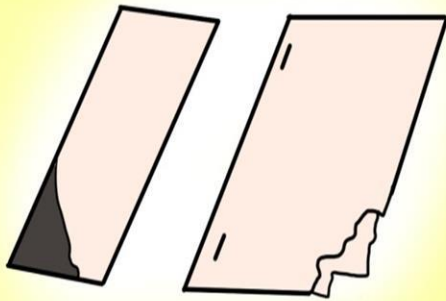


第十二條(1) 答案卡（卷）上不得書寫**姓名座號**，也不得作任何標記。

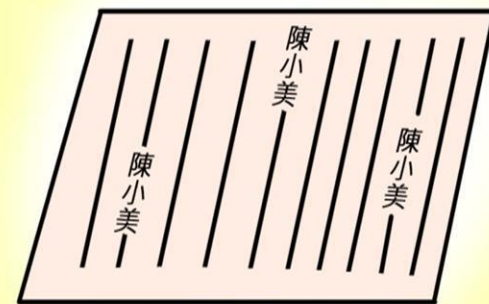


答案卷不得書寫姓名、座號

第十二條(2) 故意汙損答案卡(卷)、損壞試題本，或在答案卡(卷)上、寫作測驗內容中顯示**自己身分**者，該科考試**不予計列等級或不予計級分**。



禁止汙損答案卡、損壞試題本

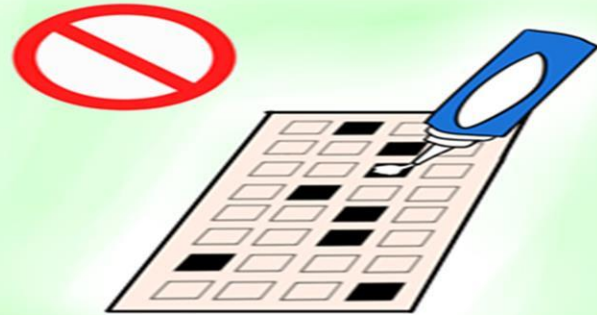


寫作內容禁止顯示自己身分

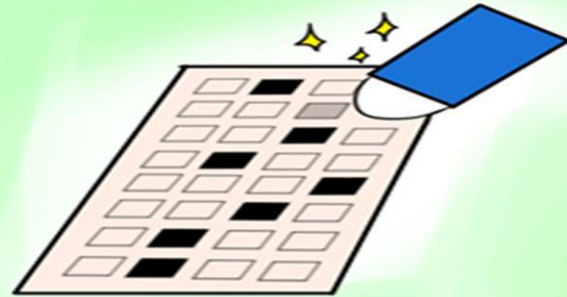
第十三條(1) 答案卡（卷）選擇題須用**黑色2B**鉛筆畫記，修正時須用橡皮擦將原畫記擦拭乾淨，不得使用修正液（帶）



答案卡須用2B鉛筆畫記



禁止使用修正液塗改



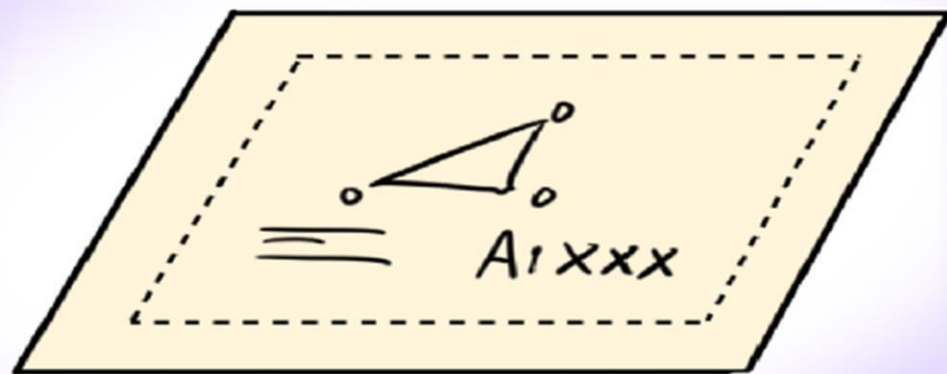
修正時須用橡皮擦擦拭乾淨

第十三條(2) 如有畫記不明顯或汙損等情事，
致電腦無法辨認者，其**責任自負**，
不得提出異議。



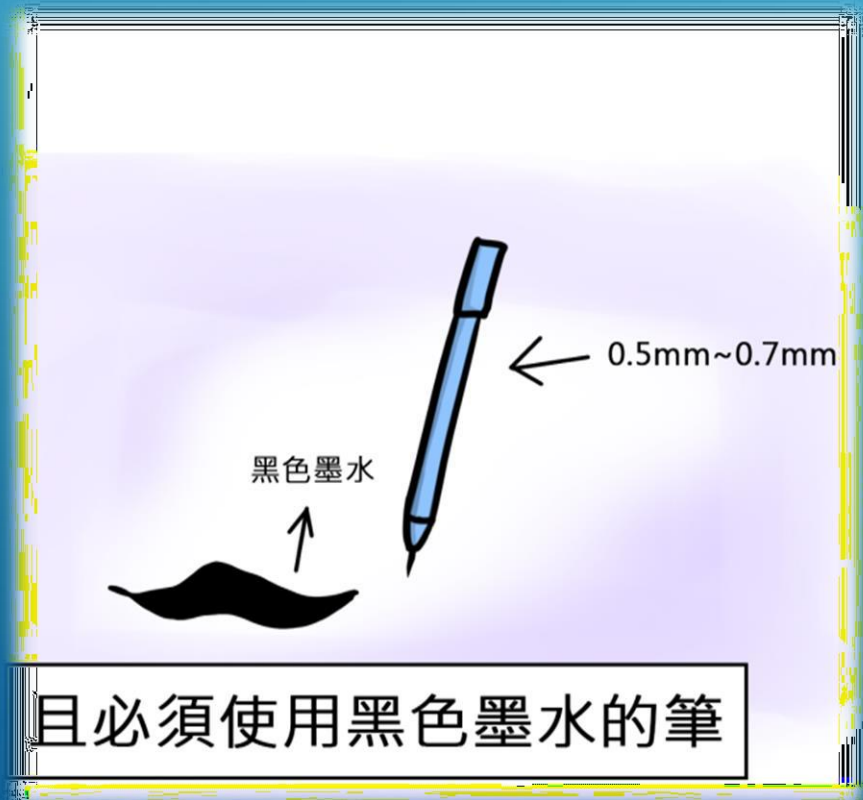
如有畫記不明顯或汙損
導致電腦無法辨識者
責任自行負責

第十四條(1) 數學科第二部分非選擇題和寫作測驗作答時，書寫內容**不得超出**答案卷格線外框

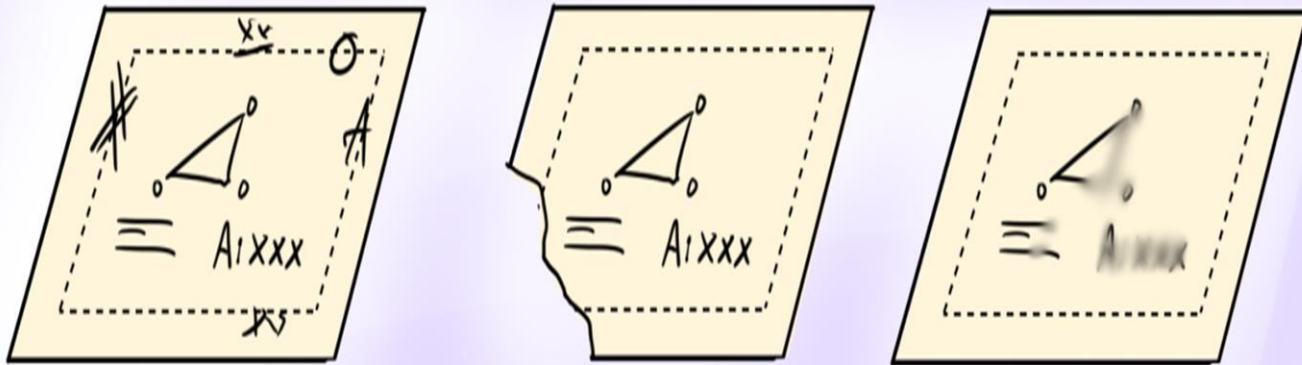


數學科第二部分和寫作測驗作答時
書寫範圍不得超過答案卷格線外框

第十四條(2) 且務必使用**黑色墨水**的筆（建議使用筆尖較粗約**0.5mm~0.7mm**），不得使用鉛筆。
更正時，可以使用修正液（帶）。

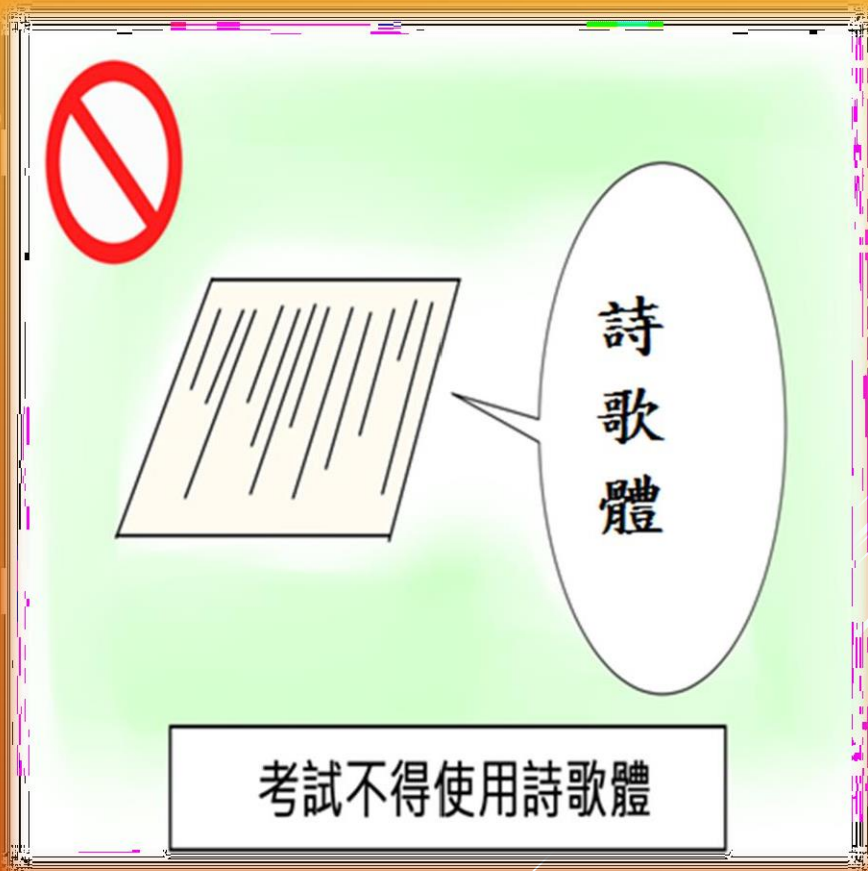
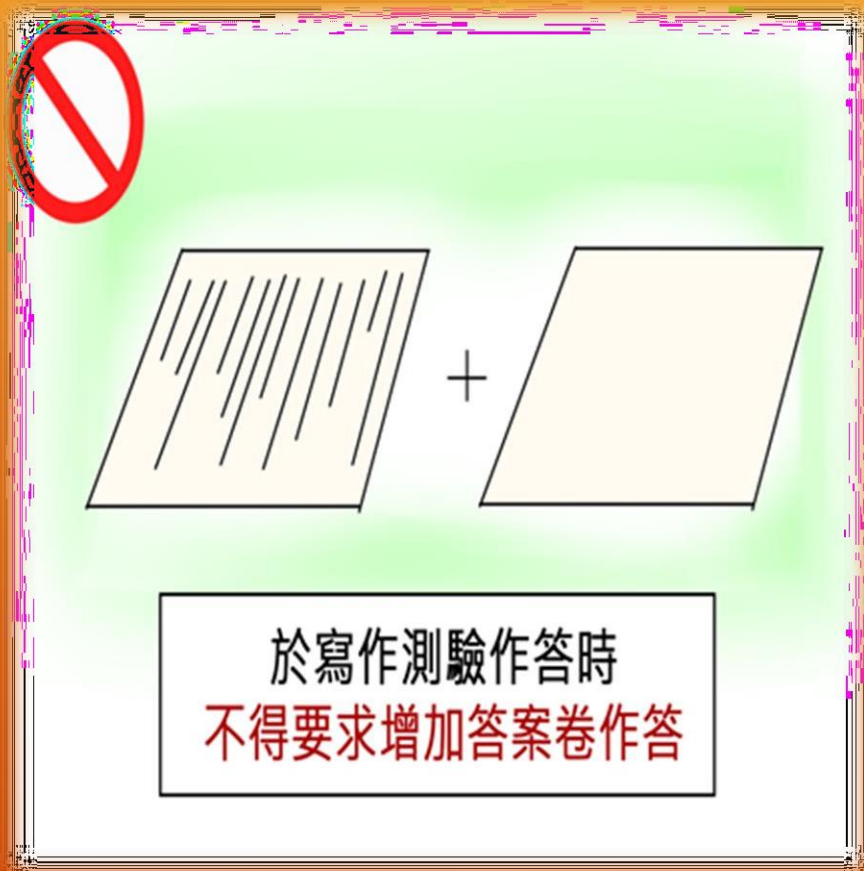


第十四條(3) 如有**超出**格線外框、書寫**不清**或**汙損**等情事，致電腦掃描後無法清晰呈現作答結果者，其責任由考生自負，不得提出異議。



如果作答時超出外框、汙損、書寫不清等狀況而導致電腦無法判讀，**其責任由考生負責**

第十五條 寫作測驗作答時，不得要求增加答案卷作答，亦不得使用詩歌體。



第十六條 如遇**警報**、**地震**，應遵照監試委員指示，迅速疏散避難。



第十七條 如遇因故停電導致照明設備無法使用時，無論復電與否均以受影響時間延長考試時間，但至多以二十分鐘為限。

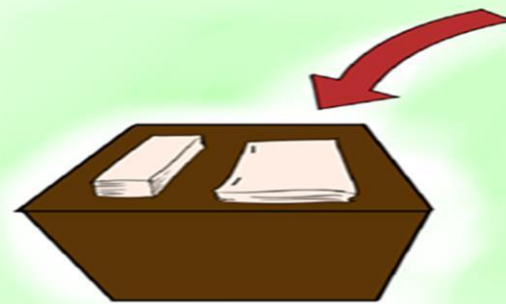
第十八條(1) 考試結束鐘（鈴）響起，監試委員宣布本節考試結束，考生不論答畢與否應即**停止作答**，交答案卡（卷）**離場**。



考試結束 鈴聲響起

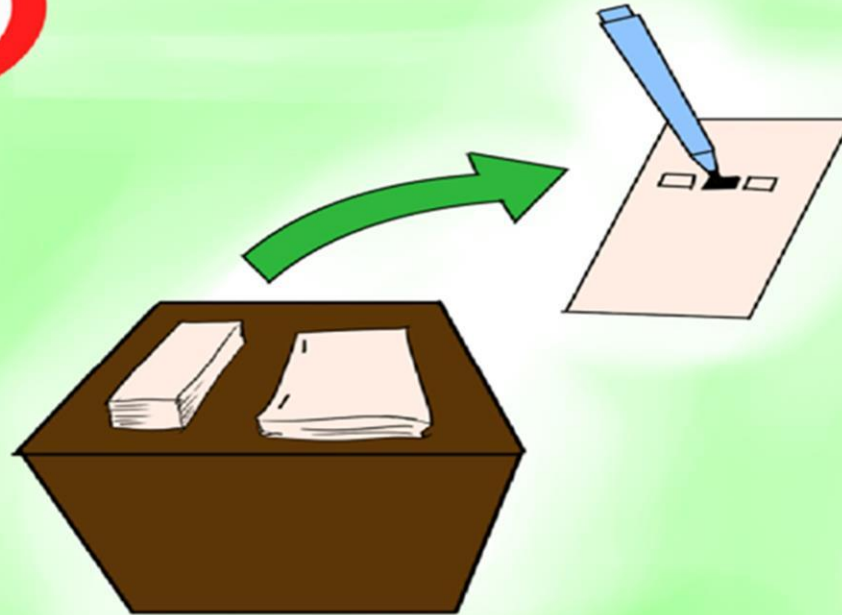


立即停止作答!



須交付答案卡並離場

第十八條(2) 交答案卡（卷）後**強行修改**者，
該科考試**不予計列等級或不予計**
級分。



交答案卷後卻強行修改答案者
該科不予計分

第十八條(3) 逾時作答，經**制止不從者**，該科考試**不予**計列等級或不予計級分；
經**制止後停止者**，國文、英語、數學、
社會或自然5科記該科**違規2點**；寫作測驗扣該科**一級分**。



第十九條(1) 考試完畢後必須將**答案卡（卷）**和**試題本**一併送交監試委員，經監試委員確認無誤，然後離場。

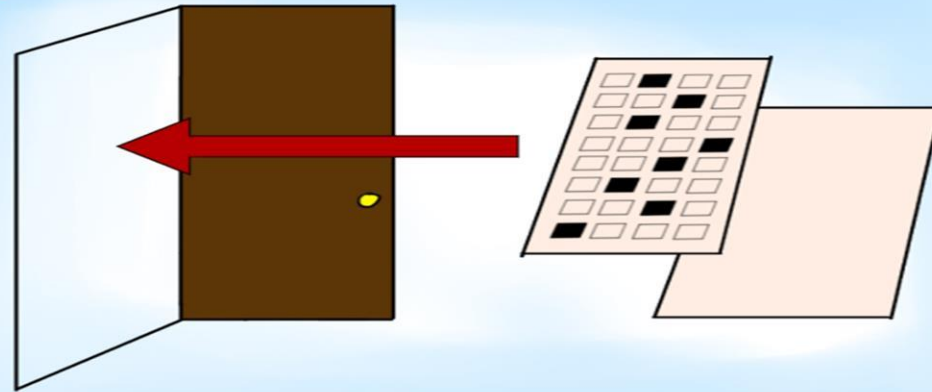


考試完畢後須將答案卷和試題本
一併交給監試委員確認



監試委員確認無誤後
盡速離開考場

第十九條(2) 攜出答案卡（卷）或試題本經查證屬實者，該科考試不予計列等級或不予計級分。



禁止把答案卡或試題本帶離考場
經查證屬實者該科不予計分

第二十條 違反國中教育會考試場規則者，其
處理方式悉遵照「107年國中教育
會考違反試場規則處理方式一覽表」
辦理。



108年國中教育會考

違反試場規則處理方式一覽表



第一類：嚴重舞弊行為

取消該生參加該次考試資格。



一、由他人頂替代考或偽（變）造證件應試者。



二、**脅迫**其他考生或試務人員協助舞弊者。



第二類：一般舞弊或嚴重違規行為

該生該科(國、英、數、社、自)
考試不予計列等級。

該生該科(寫作測驗)不予計級分。

一、於考試說明時段內離場、提前**翻開**試題本、提前作答、或**考試結束後逾時**作答，經制止不從者。



三、考試正式開始後30分鐘內經糾正仍強行出場者。



三、於考試正式開始後，遲到逾20分鐘強行入場者。



四、惡意擾亂試場內、外秩序，情節嚴重者。



惡意擾亂試場內、外秩序情節嚴重者
當科考試不予計分

五、涉及集體舞弊行為者。



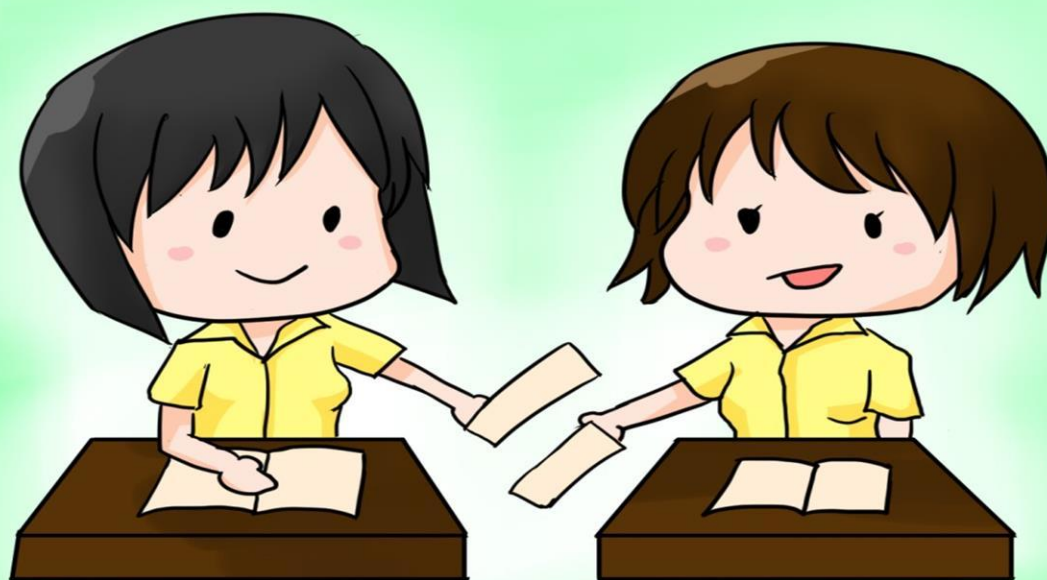
涉及集體舞弊行為者
當科考試不予計分

六、交換座位應試者。



**交換座位應試者
當科考試不予計分**

七、交換答案卡（卷）、試題本作答者。



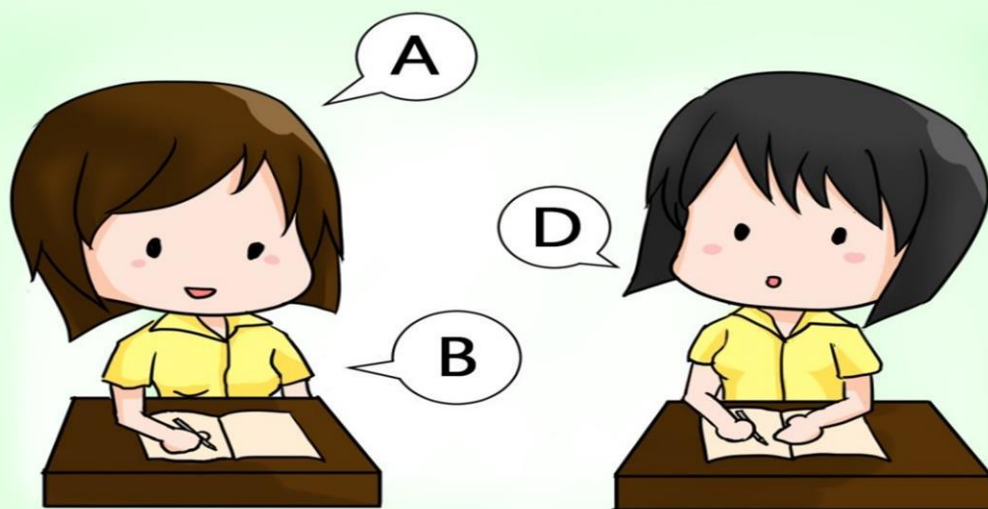
**交換答案卡或試題本者
當科考試不予計分**

八、涉及電子舞弊情事者。



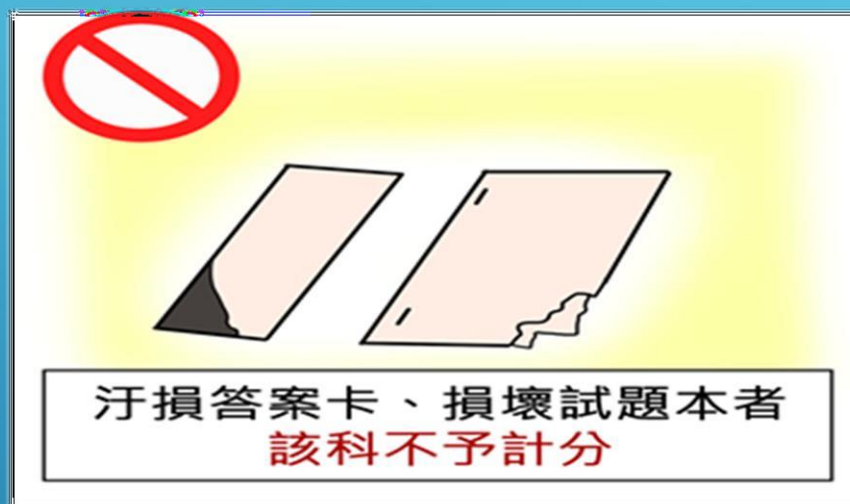
涉及電子舞弊情事者
當科考試不予計分

九、試場內取得或提供他人答案作弊事實明確者，或相互作弊事實明確者。

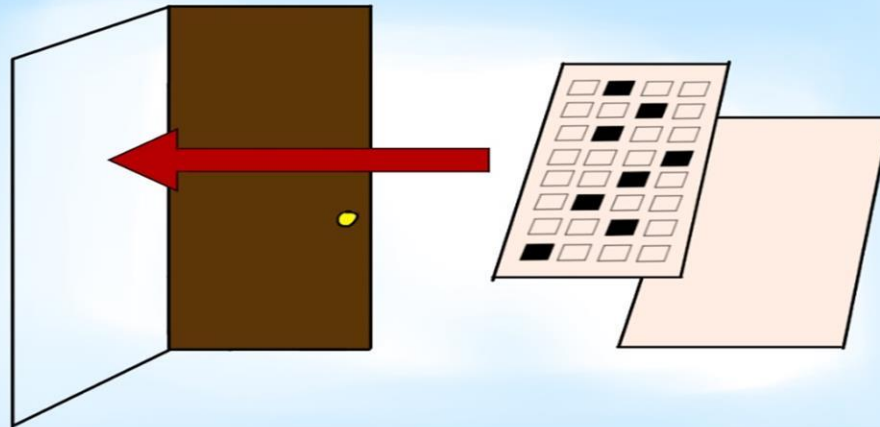


**試場內取得或提供他人答案作弊
或相互作弊事實明確者
當科考試不予計分**

十、故意汙損答案卡（卷）、損壞試題本， 或在答案卡（卷）上顯示自己身分者。

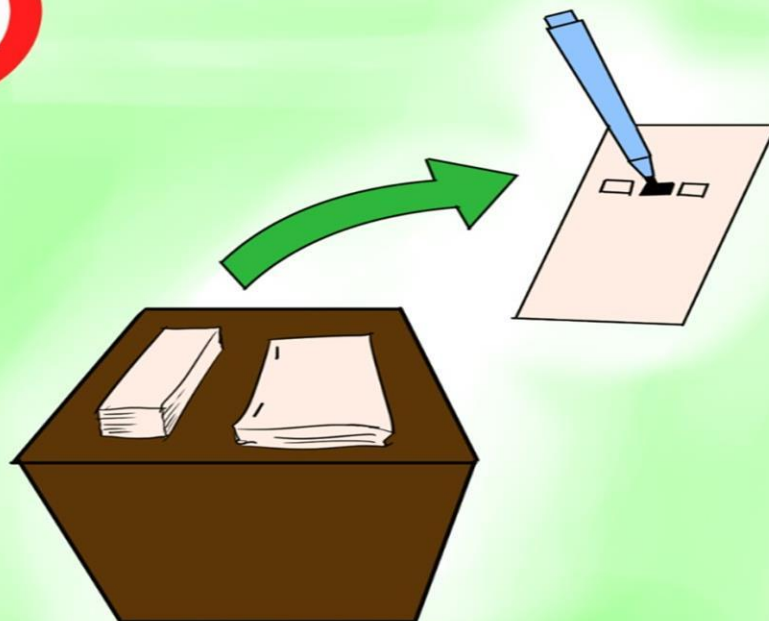


十一、攜出答案卡（卷）或試題本經查證屬實者。



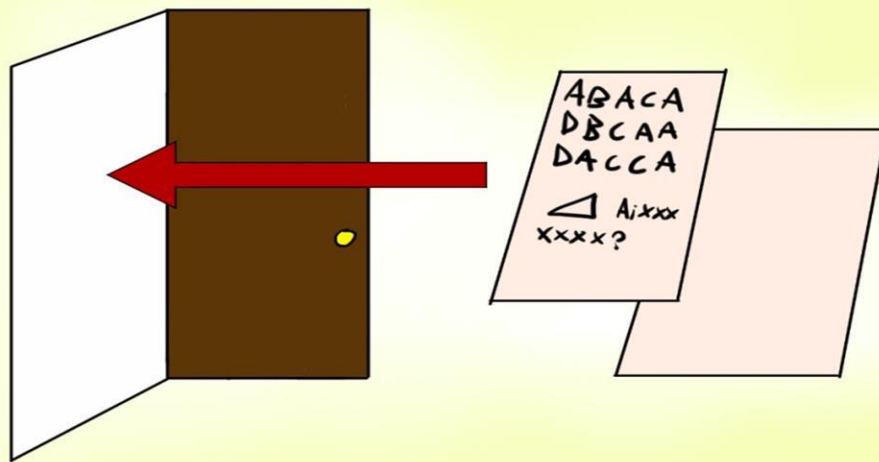
攜出答案卡或試題本經查證屬實者
該科不予計分

十二、交答案卡（卷）後修改答案者。



交答案卷後卻強行修改答案者
該科不予計分

十三、抄錄試題或答案，並攜出試場經查證屬實者。



抄錄試題答案並攜出試場經查證屬實者
該科不予計分

十四、於英語(聽力)試題正式開始播放後 遲到，強行入場或離場者。



第三類：一般違規行為

記該生該科(國、英、數、社、自)

違規1-2點。

扣該生該科(寫作測驗)一級分。

一、考試進行中與試場外有手勢或訊息聯繫行為者。



考試進行中與場外有手勢或訊息聯繫者
扣該科違規 2點、寫作測驗一級分

二、提早翻開試題本、提前書寫、畫記、 作答或逾時作答，經制止後停止者。



提早翻開試題本經過制止者
扣該科違規 2點
寫作測驗一級分



提前動筆作答經過制止者
扣該科違規 2點
寫作測驗一級分



逾時 作答經過制止者
扣該科違規 2點
寫作測驗一級分

三、於考試時間內攜帶非應試用品如教科書、參考書、補習班文宣品、計算紙等，以及電子辭典、計算機、時鐘、鬧鐘、電子鐘、行動電話、呼叫器、收音機、多媒體播放器材(MP3、MP4、MP4等)和穿戴式裝置(如智慧型手錶、智慧手環等)及其他具有傳輸、通訊、錄影、照相或計算功能之物品進入試場，

隨身，無論是否發出聲響，經監試委員發現者。
放置，無論是否發出聲響，經監試委員發現者。



攜帶非應試用品經監試委員發現者
扣該科違規 2點
寫作測驗一級分



攜帶教科書、參考書者
扣該科違規 2點
寫作測驗一級分

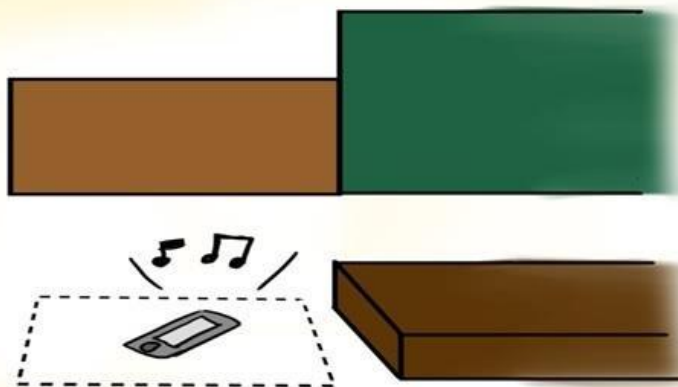


攜帶補習班文宣品者
扣該科違規 2點
寫作測驗一級分



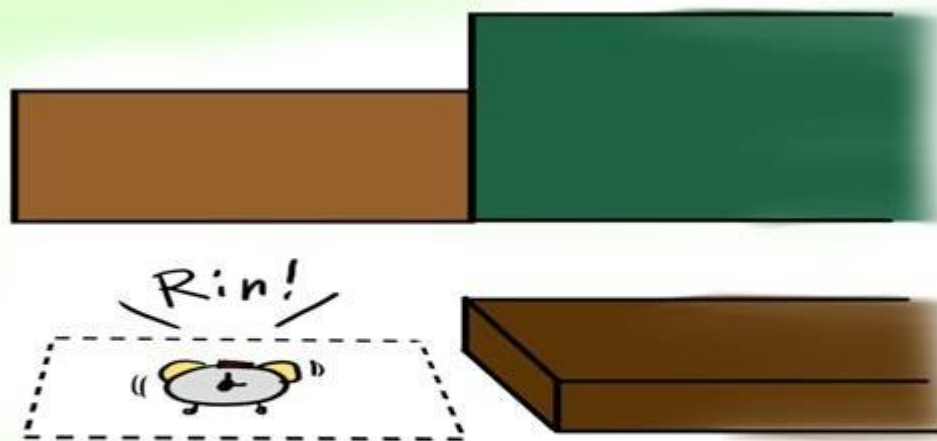
攜帶3C電子產品者
扣該科違規 2點
寫作測驗一級分

四、將電子辭典、計算機、時鐘、鬧鐘、電子鐘、行動電話、呼叫器、收音機、多媒體播放器材(MP3、MP4等)，和穿戴式裝置(如智慧型手錶、智慧手環等)及其他具有傳輸、通訊、錄影、照相或計算功能等非應試用品放置於試場前後方，於考試時間內發出響聲者。



扣該科違規1點
寫作測驗一級分

五、考生僅能攜帶手錶為計時工具，惟電子錶應解除響鈴功能，若未解除響鈴功能，**無論隨身放置或放置於試場前後方**，於考試時間內發出鬧鈴響聲者。



扣該科違規1點
寫作測驗一級分

六、違反試場規則、秩序，情節輕微者。

扣該科違規1點
寫作測驗一級分

祝 考試順利

